

Epreuve de QI Principal du 21/06/2016

Question 1 - Question à réponses multiples

Une étude a été réalisée en tirant au sort sur les listes électorales 5000 sujets âgés de 40 à 60 ans. Il a été recherché si ces sujets avaient ou non un diabète en relevant leurs antécédents médicaux, les traitements pris et en mesurant leur glycémie à jeun. A propos de cette étude, parmi les propositions suivantes, laquelle ou lesquelles sont exactes ?

Proposition A

Il s'agit d'une étude observationnelle

Proposition B

Cette étude permettra d'estimer la létalité associée au diabète dans cette population

Proposition C

Il s'agit d'une étude transversale

Proposition D

Cette étude permettra d'estimer la prévalence du diabète dans cette population

Proposition E

Il s'agit d'une étude randomisée

Question 2 - Question à réponses multiples

Une patiente enceinte de 35 SA et 3 jours est admise aux urgences de la maternité pour pré-éclampsie : céphalées, tension artérielle à 150 / 90 mm Hg, réflexes ostéo-tendineux vifs, bilan biologique normal hormis une protéinurie à un gramme par 24 heures. Quel(s) traitement(s) mettez-vous en place ?

Proposition A

sulfate de magnésium

Proposition B

tocolyse par atosiban IV

Proposition C

anti-aggrégants plaquettaires

Proposition D

traitement antihypertenseur par inhibiteurs calciques

Proposition E

corticothérapie anténatale

Question 3 - Question à réponses multiples

On parle d'énurésie primaire quand :

Proposition A

l'enfant a plus de 5 ans

Proposition B

l'enfant a le sommeil trop lourd

Proposition C

l'enfant se lève la nuit pour boire

Proposition D

cette énurésie n'a pas de cause identifiée

Proposition E

l'enfant n'a jamais été propre la nuit

Question 4 - Question à réponses multiples

Un enfant de 3 ans est amené aux urgences par ses parents pour une diarrhée depuis 2 jours associée à une fièvre à 40°C. Vous apprenez qu'il revient du Sénégal 3 jours auparavant. Quel(s) examen(s) complémentaire(s) vous paraî(ssen)t justifié(s) sur le plan étiologique devant l'ensemble de ce tableau clinique ?

Proposition A

une coproculture

Proposition B

une sérologie palustre

Proposition C

une hémoculture

Proposition D

une recherche de parasites dans les selles

Proposition E

un test de diagnostic rapide du paludisme

Question 5 - Question à réponses multiples

Dans le cadre de la procédure auprès de la Commission de Conciliation et d'Indemnisation (CCI), à la suite d'un accident médical, une indemnisation par l'Office National d'Indemnisation des Accidents Médicaux (ONIAM) peut être obtenue si une ou plusieurs conditions sont remplies. Laquelle (lesquelles) ?

Proposition A

Un arrêt des activités professionnelles supérieur ou égal à 6 mois sur une période de 12 mois

Proposition B

Un préjudice avec une Atteinte à l'Intégrité Physique ou Psychique (AIPP) supérieure ou égale à 25 %

Proposition C

La mise en jeu préalable de la responsabilité administrative de l'hôpital

Proposition D

Un préjudice directement lié à la prise en charge médicale

Proposition E

L'absence de responsabilité fautive

Question 6 - Question à réponses multiples

Un enfant âgé de 3 ans et ayant un développement psychomoteur normal est habituellement capable de :

Proposition A

reproduire un carré

Proposition B

reproduire une croix

Proposition C

reproduire un trait

Proposition D

reproduire un losange

Proposition E

reproduire un rond

Question 7 - Question à réponses multiples

Lorsqu'une mère présente un diabète gestationnel il y a un risque accru :

Proposition A

d'accouchement post-terme

Proposition B

d'ictère à bilirubine libre chez le nouveau-né

Proposition C

de dystocie

Proposition D

que le nouveau-né soit hypotrophe (petit pour l'âge gestationnel)

Proposition E

d'hyperglycémie néonatale

Question 8 - Question à réponses multiples

Un nourrisson de 10 mois dont le développement psychomoteur est normal doit :

Proposition A

répéter une syllabe

Proposition B

se tenir debout avec appui

Proposition C

se déplacer au sol

Proposition D

tenir assis tout seul

Proposition E

s'inquiéter à la vue d'un visage inconnu

Question 9 - Question à réponses multiples

Quelle(s) est(sont) la(les) complication(s) associée(s) à la prématurité ?

Proposition A

la leucomalacie périventriculaire

Proposition B

le canal atrio-ventriculaire

Proposition C

l'entéocolite ulcéro-nécrosante

Proposition D

la rétinopathie

Proposition E

la dilatation des bronches

Question 10 - Question à réponses multiples

Vous recevez en consultation un adolescent obèse âgé de 12 ans. La courbe d'indice de masse corporelle montre un rebond d'adiposité à l'âge de 3 ans. Il existe une accélération de la courbe de croissance staturale. A l'examen, vous mettez en évidence des vergetures pourpres au niveau des flancs et une peau épaissie et rugueuse au niveau du cou. Ses parents signalent qu'il est constipé. Quel(s) examen(s) complémentaire(s) prescrivez-vous ?

Proposition A

cortisol libre urinaire

Proposition B

IGF 1 plasmatique

Proposition C

testostéronémie

Proposition D

TSH, T4

Proposition E

aucun des examens proposés

Question 11 - Question à réponses multiples

Un enfant qui vient de naître est dit :

Proposition A

grand prématuré s'il naît à un âge gestationnel inférieur à 32 semaines d'aménorrhée

Proposition B

nouveau-né dans les trois premiers mois de vie

Proposition C

post-mature s'il naît à un âge gestationnel supérieur ou égal à 42 semaines d'aménorrhée

Proposition D

hypotrophe si ses mensurations sont strictement inférieures à moins deux déviations standard des courbes de référence

Proposition E

prématuré s'il naît à un âge gestationnel inférieur à 37 semaines d'aménorrhée

Question 12 - Question à réponses multiples

Tout nouveau-né doit bénéficier d'un dépistage biologique systématique de :

Proposition A

diabète congénital

Proposition B

mucoviscidose

Proposition C

hyperplasie congénitale des surrénales

Proposition D

thalassémie

Proposition E

hypothyroïdie congénitale

Question 13 - Question à réponses multiples

A l'examen de sortie de maternité, un enfant sain né à terme doit avoir :

Proposition A

une fontanelle postérieure fermée

Proposition B

un angle poplité inférieur ou égal à 90°

Proposition C

une poursuite oculaire

Proposition D

un sourire-réponse

Proposition E

une disparition de la marche automatique

Question 14 - Question à réponses multiples

Une patiente de 55 ans, atteinte d'un cancer du sein avec métastases osseuses, sous traitement par pamidronate, vous consulte. Elle présente une exposition osseuse endobuccale depuis plusieurs semaines, à la suite de l'avulsion d'une dent mobile. Elle n'a aucun autre antécédent médical. Vous évoquez le (les) diagnostic(s) de :



Proposition A

ostéoradionécrose

Proposition B

métastase osseuse

Proposition C

ostéome

Proposition D

améloblastome

Proposition E

ostéochimionécrose

Question 15 - Question à réponses multiples

Un patient de 56 ans, consommateur de tabac depuis l'âge de 16 ans vous consulte en raison de l'apparition depuis 1,5 mois d'une ulcération linguale. Les éléments qui vous orientent vers le diagnostic de carcinome épidermoïde sont :



Proposition A

halo érythémateux périphérique

Proposition B

fébricule

Proposition C

adénopathie cervicale du groupe II homolatérale indurée

Proposition D

induration lésionnelle

Proposition E

saignement de contact

Question 16 - Question à réponses multiples

Dans une fracture zygomaticomaxillaire droite déplacée, vous recherchez une hypo-esthésie dans le ou les territoire(s) suivant(s) :

Proposition A

Pointe du nez

Proposition B

cornée de l'oeil droit

Proposition C

Moitié droite de la lèvre supérieure

Proposition D

Paupière supérieure droite

Proposition E

Dents numéro 11, 12 et 13

Question 17 - Question à réponses multiples

Les parois de l'orbite sont constituées par :

Proposition A

l'os frontal

Proposition B

l'os ethmoïde

Proposition C

l'os maxillaire

Proposition D

l'os sphénoïde

Proposition E

l'os zygomatique

Question 18 - Question à réponses multiples

L'uvule :

Proposition A

contribue à délimiter l'isthme du gosier

Proposition B

est dépourvue de toute structure musculaire

Proposition C

peut être bifide dans une fente sous muqueuse

Proposition D

peut être hypertrophique et responsable d'un ronflement

Proposition E

est indispensable dans les mécanismes de la déglutition

Question 19 - Question à réponses multiples

L'améloblastome :

Proposition A

est sujet aux récurrences

Proposition B

donne une image radiologique lytique multiloculaire

Proposition C

est caractérisé par une agressivité locale

Proposition D

est une tumeur non épithéliale

Proposition E

est une tumeur odontogénique

Question 20 - Question à réponses multiples

Avec quel(s) diagnostic(s) est(sont) compatible(s) le bilan suivant : Calcémie 2,80 mmol/l, Phosphorémie 0,6 mmol/l (valeurs normales 0,80 à 1,45), PTH 3 pmol/l (valeurs normales 1,2 à 5,8) ?

Proposition A

Myélome

Proposition B

Hyperparathyroïdie paranéoplasique

Proposition C

Hyperparathyroïdie secondaire

Proposition D

Intoxication à la vitamine D

Proposition E

Hyperparathyroïdie primaire

Question 21 - Question à réponses multiples

Quel(s) examen(s) pouvez-vous demander pour le diagnostic d'un déficit corticotrope chez un patient qui a eu une corticothérapie à la dose de 1mg/kg/j de prednisone pendant 4 mois ?

Proposition A

Dosage ACTH et cortisol à 08 h

Proposition B

Test au synacthène ordinaire

Proposition C

Dosage ACTH seule

Proposition D

Cortisol Libre Urinaire des 24 heures

Proposition E

Dosage rénine

Question 22 - Question à réponses multiples

Parmi les items suivants, lequel ou lesquels doivent faire partie de l'examen clinique d'un patient qui présente une lombalgie aigue?

Proposition A

Recherche d'un déficit neurologique

Proposition B

Recherche d'une déviation rachidienne

Proposition C

Score de BASDAI

Proposition D

Calcul du score ASIA

Proposition E

Mesure de l'indice de Schoeber-Mc Rae

Question 23 - Question à réponses multiples

Parmi les propositions suivantes, quelle(s) thérapeutique(s) non pharmacologique(s) peut(vent)-elle(s) être prescrite(s) en phase chronique de l'arthrose (à distance d'une poussée) ?

Proposition A

Crénothérapie

Proposition B

Renforcement musculaire

Proposition C

Mise en décharge

Proposition D

Immobilisation

Proposition E

Activité physique adaptée

Question 24 - Question à réponses multiples

Une patiente de 76 ans, vivant seule dans une maison de plein pied, s'est faite opérer d'une prothèse totale de hanche à droite. Elle a maigri de 1 kg depuis l'intervention. Elle garde pourtant bon appétit, n'a pas peur de tomber et marche avec une canne à gauche. Elle

prévoit de se faire opérer de la cataracte. Elle consulte 3 mois après l'intervention pour des douleurs au niveau de la hanche droite.

Quel(s) est (sont) le(s) signe(s) que vous recherchez en faveur d'une infection de prothèse visible(s) sur une radiographie de la hanche prothésée ?

Proposition A

Des becs de perroquets

Proposition B

Des géodes endostées

Proposition C

Des appositions périostées

Proposition D

Une ostéolyse

Proposition E

Un liseré péri-prothétique

Question 25 - Question à réponses multiples

Une rétinopathie diabétique, au stade de "rares microanévrismes"

Proposition A

indique une photocoagulation laser en préparation d'une grossesse

Proposition B

doit être contrôlée à trois mois

Proposition C

contre-indique l'obtention rapide d'une normoglycémie stricte

Proposition D

peut s'observer dès le diagnostic de diabète

Proposition E

est associée à un oedème maculaire

Question 26 - Question à réponses multiples

La protéinurie orthostatique :

Proposition A

persiste après l'âge de 25 ans

Proposition B

est associée à un risque cardiovasculaire élevé

Proposition C

disparaît après 2 h de clinostatisme

Proposition D

n'est pas pathologique

Proposition E

s'observe à la période pubertaire

Question 27 - Question à réponses multiples

Parmi les affirmations suivantes la ou lesquelles est ou sont exactes ? L'insuffisance rénale chronique est associée à un risque accru :

Proposition A

d'hyperlipidémie

Proposition B

d'hypertrophie ventriculaire gauche

Proposition C

de thrombose veineuse profonde

Proposition D

de diabète de type 2

Proposition E

d'insuffisance surrénalienne

Question 28 - Question à réponses multiples

Les hypoglycémies dans le diabète de type 2 :

Proposition A

sont responsables de la majorité des accidents cardiovasculaires des diabétiques

Proposition B

sous sulfamide, sont plus fréquentes en cas d'insuffisance rénale

Proposition C

sont un effet secondaire potentiel de tous les anti-diabétiques

Proposition D

sous metformine, sont plus fréquentes en cas d'insuffisance cardiaque

Proposition E

sont facilitées par la prise d'alcool

Question 29 - Question à réponses multiples

L'obésité :

Proposition A

est associée à une diminution du métabolisme de repos

Proposition B

concerne 15% de la population française adulte

Proposition C

est considérée comme une maladie inflammatoire de bas grade

Proposition D

s'accompagne d'une augmentation de la masse maigre

Proposition E

avec un régime bien suivi, la perte de poids attendue est de l'ordre de 15% à 2 ans

Question 30 - Question à réponses multiples

Quelle(s) est (sont) la (les) pathologie(s) associée(s) à une scintigraphie « blanche » en présence d'une T4 libre augmentée ?

Proposition A

Surcharge iodée

Proposition B

Maladie de Basedow

Proposition C

Thyrotoxicose factice

Proposition D

Thyroïdite de De Quervain

Proposition E

Goitre multinodulaire

Question 31 - Question à réponses multiples

Sur une numération systématique réalisée chez une patiente de 63 ans, vous retrouvez : leucocytes 7,2 G/L, polynucléaires neutrophiles 47%, lymphocytes 45%, monocytes 8%, hémoglobine 14,4 g/dL, VGM 89 fL, CCMH 33 g/100mL, plaquettes 755 G/L. Vous évoquez :

Proposition A

un asplénisme

Proposition B

un tabagisme actif

Proposition C

une thrombocythémie essentielle

Proposition D

une carence martiale

Proposition E

une prise de corticoïdes

Question 32 - Question à réponses multiples

Une femme de 74 ans présente l'hémogramme suivant : leucocytes 2,1 G/L, polynucléaires neutrophiles 0,7 G/L, lymphocytes 1,4 G/L, hémoglobine 8,5 g/dL, VGM 104 fL, plaquettes 567 G/L. Le myélogramme retrouve une moelle de richesse normale avec 3% de blastes et des signes de dysmégacaryopoïèse. Quel(s) diagnostic(s) évoque ce tableau ?

Proposition A

une leucémie aiguë myéloblastique

Proposition B

un syndrome 5q-

Proposition C

une anémie réfractaire avec excès de blastes

Proposition D

un syndrome myéloprolifératif

Proposition E

un syndrome myélodysplasique

Question 33 - Question à réponses multiples

Les adaptations métaboliques observées lors d'une grève de la faim comportent :

Proposition A

Une freination de la lipolyse adipocytaire

Proposition B

Une épargne azotée

Proposition C

Une stimulation de la néoglucogenèse

Proposition D

Une baisse du métabolisme énergétique de repos

Proposition E

Une cétogenèse accrue

Question 34 - Question à réponses multiples

Une patiente de 28 ans se présente à votre consultation pour une fatigue d'installation progressive sur plusieurs semaines. Elle est essoufflée à l'effort et est très gênée dans son activité de femme de ménage. L'examen clinique ne retrouve qu'une pâleur cutanéomuqueuse. Un premier bilan retrouve : leucocytes 7,6 G/L, polynucléaires neutrophiles 62%, polynucléaires éosinophiles 2%, lymphocytes 33%, monocytes 3%, hémoglobine 9,7 g/dL, VGM 76 fL, CCMH 31,2 g/dL, plaquettes 633 G/L, réticulocytes 67 G/L. Parmi les résultats suivants, lequel (lesquels) explique(nt) les anomalies de l'hémogramme ?

Proposition A

Hb A2 à 10,2% sur l'électrophorèse de l'hémoglobine

Proposition B

ferritinémie abaissée

Proposition C

fer sérique augmenté et transferrine normale

Proposition D

vitamine B12 effondrée

Proposition E

ferritinémie augmentée

Question 35 - Question à réponses multiples

Dans le cadre de la surveillance d'un traitement par antithyroïdiens de synthèse, il est intéressant de doser :

Proposition A

Hémogramme

Proposition B

Créatinine

Proposition C

Transaminases

Proposition D

CRP

Proposition E

CPK

Question 36 - Question à réponses multiples

Les glucocorticoïdes en excès entraînent :

Proposition A

Hyperglycémie

Proposition B

Hypercalcémie

Proposition C

Hypernatrémie

Proposition D

Hypokaliémie

Proposition E

Hyperprotidémie

Question 37 - Question à réponses multiples

Une gammapathie polyclonale

Proposition A

est habituellement observée au cours du diabète de type 2

Proposition B

peut se rencontrer au cours de l'amylose AL

Proposition C

peut se rencontrer au cours d'une hépatopathie chronique

Proposition D

est fréquente au cours de la sarcoïdose

Proposition E

est fréquente au cours du lupus

Question 38 - Question à réponses multiples

Une gammopathie monoclonale de signification indéterminée

Proposition A

est plus souvent une IgG

Proposition B

est généralement découverte à l'occasion d'un bilan d'anémie

Proposition C

doit être surveillée en raison du risque de transformation maligne

Proposition D

est généralement découverte à l'occasion d'un bilan d'hypercalcémie

Proposition E

ne s'accompagne pas de protéinurie

Question 39 - Question à réponses multiples

Dans le cadre de la surveillance d'un cancer papillaire thyroïdien différencié avec envahissement ganglionnaire, il est d'usage de faire appel aux paramètres de surveillance suivants :

Proposition A

Echographie cervicale

Proposition B

TDM thoraco abdomino pelvien

Proposition C

Scintigraphie osseuse

Proposition D

Scintigraphie corps entier à l'iode

Proposition E

Echographie abdominale

Question 40 - Question à réponses multiples

La symptomatologie clinique de la maladie de Willebrand est dominée par :

Proposition A

des hémarthroses

Proposition B

un purpura pétéchiail

Proposition C

des épistaxis

Proposition D

des hématomes musculaires

Proposition E

des méno-métrorragies

Question 41 - Question à réponses multiples

Une patiente de 78 ans se plaint de douleurs de hanche droite après une chute. Voici la radiographie réalisée, vous identifiez :



Proposition A

une fracture du cadre obturateur

Proposition B

une fracture Garden 2

Proposition C

une fracture Garden 4

Proposition D

une fracture Garden 1

Proposition E

une fracture du cotyle

Question 42 - Question à réponses multiples

Un allongement isolé du TCA est observé dans la (les) situation(s) suivante(s) :

Proposition A

anticoagulant circulant

Proposition B

maladie de Willebrand

Proposition C

coagulation intra-vasculaire disséminée

Proposition D

déficit en facteur VIII

Proposition E

traitement préventif par héparine de bas poids moléculaire

Question 43 - Question à réponses multiples

L'hypercalcémie humorale maligne :

Proposition A

Est due à une hypersécrétion de parathyroid hormone related peptide (PTHrp)

Proposition B

S'accompagne d'une baisse de la PTH (hormone parathyroïdienne)

Proposition C

Est une des causes d'hypercalcémie du myélome

Proposition D

Induit des douleurs abdominales plus intenses que les autres hypercalcémies

Proposition E

S'accompagne d'une baisse de la phosphorémie

Question 44 - Question à réponses multiples

Concernant l'amenorrhée primaire, quel(s) est(sont) la(les) proposition(s) exacte(s) ?

Proposition A

Elle peut être liée à une cause centrale

Proposition B

Elle est plus fréquente que l'aménorrhée secondaire

Proposition C

Associée à une absence de caractères sexuels secondaires, elle peut être due à un syndrome de Turner

Proposition D

Elle se caractérise par l'absence de caractères sexuels secondaires après 16 ans chez la jeune fille

Proposition E

Elle nécessite dans son bilan étiologique un dosage des gonadotrophines

Question 45 - Question à réponses multiples

Quel(s) est(sont) le(s) proposition(s) exacte(s) concernant la ménopause :

Proposition A

Ses risques sont principalement l'ostéoporose

Proposition B

Elle est suspectée devant des signes climatériques

Proposition C

Elle doit entraîner la prescription d'une ostéodensitométrie

Proposition D

Son traitement par progestatif va réinstaurer des hémorragies de privation

Proposition E

Elle se caractérise par un arrêt des règles

Question 46 - Question à réponses multiples

Concernant la sémilogie de la sensibilité, quelle(s) affirmation(s) suivante(s) est (sont) vraie(s) ?

Proposition A

Le signe de Romberg témoigne de l'atteinte des petites fibres nerveuses amyéliniques

Proposition B

Un syndrome alterne sensitif signe une atteinte du tronc cérébral

Proposition C

L'extinction sensitive se voit dans l'atteinte du lobe pariétal (syndrome pariétal)

Proposition D

L'atteinte du nerf ulnaire gauche peut causer une hypoesthésie des 3 premiers doigts de la main gauche

Proposition E

L'atteinte d'un thalamus engendre une hypoesthésie controlatérale à tous les modes (syndrome thalamique)

Question 47 - Question à réponses multiples

Quelle(s) affirmation(s) suivante(s) sont vraies concernant la sémiologie du cervelet ?

Proposition A

Il existe une hypotonie dans le syndrome cérébelleux

Proposition B

La voix peut être parétique en cas d'atteinte cérébelleuse

Proposition C

La manœuvre de Stewart-Holmes permet de mettre en évidence un retard de contraction des muscles agonistes

Proposition D

Une hypermétrie du membre supérieur droit peut être due à une atteinte de l'hémisphère cérébelleux droit

Proposition E

Le syndrome cérébelleux statique est lié à l'atteinte des hémisphères cérébelleux

Question 48 - Question à réponses multiples

Un patient de 55 ans vient en consultation pour des troubles de la vision, il a eu deux accidents de la circulation car il n'a pas vu les priorités à droite. Vous allez orienter votre examen clinique sur l'exploration du champ visuel. Concernant ce patient, quelle(s) est (sont) la(les) proposition(s) exacte(s) ?

Proposition A

il peut présenter une hémianopsie bitemporale

Proposition B

il peut présenter une hémianopsie latérale homonyme droite

Proposition C

si sa lésion est intra-crânienne, elle peut se situer au niveau du chiasma

Proposition D

si sa lésion est intra-crânienne, elle peut se situer au niveau occipital droit

Proposition E

si sa lésion est intra-crânienne, elle peut se situer en rétro-chiasmatique gauche

Question 49 - Question à réponses multiples

Un syndrome alterne :

Proposition A

Peut être causé par un infarctus du tronc cérébral

Proposition B

Peut comprendre une diplopie

Proposition C

Orienté vers une atteinte cérébrale hémisphérique

Proposition D

Il existe un syndrome alterne sensitif dans le syndrome de Wallenberg

Proposition E

Correspond à une atteinte d'une voie longue homolatérale à la lésion et d'un nerf crânien controlatéral

Question 50 - Question à réponses multiples

Le(s) nerf(s) périphérique(s) le(s) plus souvent comprimé(s) en cas d'immobilisation prolongée est (sont) :

Proposition A

Le nerf radial dans la gouttière humérale

Proposition B

Le nerf médian au niveau du canal carpien

Proposition C

Le nerf ulnaire au niveau du coude

Proposition D

Le nerf fibulaire dans la fosse poplitée

Proposition E

Le nerf sciatique au tiers inférieur de la cuisse

Question 51 - Question à réponses multiples

Les fausses routes alimentaires peuvent être prévenues par :

Proposition A

La position allongée, sur le côté droit lors des repas.

Proposition B

L'antéflexion de la tête lors de la déglutition.

Proposition C

La prise des repas par le patient lui-même.

Proposition D

L'utilisation d'un verre à encoche.

Proposition E

Le recours à une alimentation liquide.

Question 52 - Question à réponses multiples

Concernant le syndrome de Parsonage-Turner, citez la(les) proposition(s) exacte(s) :

Proposition A

Les douleurs initiales sont centrées sur l'épaule.

Proposition B

L'amyotrophie est classique dans l'évolution.

Proposition C

Le déficit moteur concerne les racines C8-T1.

Proposition D

Le déficit moteur est présent dès le début.

Proposition E

Les troubles sensitifs sont importants.

Question 53 - Question à réponses multiples

Quel(s) est(sont) le(les) signe(s) clinique(s) typique(s) permettant d'envisager un traitement sans examen complémentaire en cas de mycose vulvo-vaginale ?

Proposition A

Prurit vulvo-vaginal

Proposition B

Examen sous spéculum : col lilas

Proposition C

Erythème vulvaire

Proposition D

Leucorrhées grisâtres

Proposition E

Adénopathies inguinales

Question 54 - Question à réponses multiples

Concernant l'épilepsie-absence typique, quelle(s) est (sont) la(les) réponse(s) exacte(s):

Proposition A

La définition est clinique et électroencéphalographique

Proposition B

Se caractérise par des décharges de pointes ondes généralisées à 6 Hz

Proposition C

Comporte souvent des crises atoniques

Proposition D

Peut s'associer à des crises généralisées tonico-cloniques

Proposition E

Les décharges EEG sont synchrones et symétriques

Question 55 - Question à réponses multiples

Parmi les propositions suivantes, laquelle (lesquelles) peu(ven)t correspondre à une atteinte dysautonomique ?

Proposition A

Une hypotension orthostatique

Proposition B

Une constipation

Proposition C

Des céphalées

Proposition D

Une anorexie

Proposition E

Les phanères fragiles et cassants

Question 56 - Question à réponses multiples

Le syndrome de Zollinger-Ellison est lié à une hypergastrinémie secondaire à un gastrinome. Dans quelle(s) condition(s) ce diagnostic doit-il être évoqué?

Proposition A

En cas d'ulcère duodénal survenant sans prise d'aspirine, d'anti-inflammatoire non stéroïdien, ni infection à *Helicobacter pylori*

Proposition B

En cas d'ulcère duodénal récidivant ou résistant au traitement médical

Proposition C

En cas d'ulcère duodénal associé à des ulcères gastriques ou jéjunaux

Proposition D

En cas d'ulcère duodénal associé à une diarrhée

Proposition E

En cas d'ulcères duodénaux multiples

Question 57 - Question à réponses multiples

Quelle(s) est (sont) la (les) réponse(s) exacte(s) concernant les modalités pratiques de réalisation du test immunologique de dépistage de saignement occulte dans les selles ?

Proposition A

C'est le médecin traitant qui remet le test au patient

Proposition B

Il est nécessaire de suivre un régime excluant les aliments riches en tryptophane trois jours avant

Proposition C

Une coloscopie doit être proposée en cas de positivité

Proposition D

Le dépistage par test immunologique a été mis en place en 2015

Proposition E

Le test immunologique a une meilleure spécificité que le test Hemoccult® pour le dépistage des cancers colorectaux

Question 58 - Question à réponses multiples

Quelle(s) est (sont) la (les) condition(s) de réalisation d'une coloscopie sous anesthésie générale ?

Proposition A

Un régime sans résidus est prescrit pendant quelques jours avant l'examen

Proposition B

L'anesthésie peut être pratiquée par le gastroentérologue

Proposition C

La préparation colique nécessite une purge sur trois jours

Proposition D

Tout traitement par antiagrégant plaquettaire doit être impérativement arrêté avant l'examen

Proposition E

La coloscopie peut se faire en hospitalisation ambulatoire

Question 59 - Question à réponses multiples

Parmi les traitements suivants le(s)quel(s) a (ont) une Autorisation de Mise sur le Marché (AMM) pour l'aide au maintien de l'abstinence alcoolique ?

Proposition A

tiapride

Proposition B

acamprosate

Proposition C

clonidine

Proposition D

disulfiram

Proposition E

naltrexone

Question 60 - Question à réponses multiples

Quelle(s) caractéristique(s) est (sont) évocatrice(s) de l'ascite cirrhotique ?

Proposition A

ascite riche en amylase

Proposition B

ascite d'aspect citrin

Proposition C

ascite hémorragique

Proposition D

ascite pauvre en protides

Proposition E

ascite d'aspect chyleux

Question 61 - Question à réponses multiples

Concernant le PSA (Prostate Specific Antigen) total sérique :

Proposition A

Son dosage doit être réalisé annuellement à partir de 50 ans dans le cadre d'un dépistage de masse

Proposition B

Son augmentation doit amener à discuter la réalisation de ponctions-biopsies prostatiques

Proposition C

Son augmentation implique la réalisation systématique du dosage de sa fraction libre

Proposition D

Son dosage n'a pas d'intérêt pour les sujets dont l'espérance de vie est inférieure à 10 ans

Proposition E

Son augmentation implique la réalisation d'une échographie prostatique endo-rectale à titre diagnostique

Question 62 - Question à réponses multiples

Les facteurs de risque des tumeurs de vessie sont :

Proposition A

L'exposition aux goudrons de houille

Proposition B

La bilharziose urinaire

Proposition C

Le tabac

Proposition D

Une alimentation riche en acides gras poly-insaturés

Proposition E

L'exposition à l'amiante

Question 63 - Question à réponses multiples

L'évaluation initiale d'une incontinence urinaire comprend systématiquement :

Proposition A

Un bilan urodynamique

Proposition B

Une mesure du résidu post-mictionnel par échographie

Proposition C

Un ECBU

Proposition D

Une IRM pelvienne statique et dynamique

Proposition E

Un Pad-Test

Question 64 - Question à réponses multiples

Les signes cliniques irritatifs d'une hypertrophie bénigne de la prostate comprennent :

Proposition A

Un jet urinaire faible

Proposition B

Une urgenturie

Proposition C

Un retard au démarrage de la miction

Proposition D

Une pollakiurie

Proposition E

La présence de gouttes retardataires

Question 65 - Question à réponses multiples

A propos de la physiopathologie de la colique néphrétique, quelles sont les propositions vraies ?

Proposition A

La douleur est induite par une irritation du nerf urétéral supérieur

Proposition B

L'hyperpression intracavitaire stimule la synthèse intrarénale de prostaglandines E2

Proposition C

La dilatation sus-jacente à l'obstacle est liée à la relaxation des fibres musculaires lisses urétérales

Proposition D

Les nausées et vomissements déclenchent la sécrétion d'hormone anti-diurétique (ADH)

Proposition E

La mise en tension des cavités pyélo-calicielles est responsable d'une diminution rapide du débit de filtration glomérulaire

Question 66 - Question à réponses multiples

Concernant cette coupe radiologique :



Proposition A

Il s'agit d'un scanner abdominal injecté en coupes coronales

Proposition B

La veine rénale gauche est visible

Proposition C

Il existe une tumeur rénale gauche

Proposition D

Il s'agit d'un scanner abdominal injecté, à un temps tardif

Proposition E

La glande surrénale gauche est visible

Question 67 - Question à réponses multiples

La sexualité normale comprend les phases suivantes :

Proposition A

La phase de désir

Proposition B

La phase d'excitation

Proposition C

La phase d'orgasme

Proposition D

La phase de résolution

Proposition E

La phase de plateau

Question 68 - Question à réponses multiples

Lors d'une urétrite aiguë chez l'homme, l'examen clinique comprend :

Proposition A

La recherche d'un écoulement urétral

Proposition B

Une transillumination scrotale

Proposition C

La recherche à l'interrogatoire d'un rapport contaminant

Proposition D

La recherche d'une inflammation rectale

Proposition E

Un toucher rectal

Question 69 - Question à réponses multiples

La présence d'une leucocyturie isolée sans germe doit faire évoquer :

Proposition A

Une tumeur de vessie

Proposition B

Un diabète sucré

Proposition C

Une tuberculose uro-génitale

Proposition D

Une cystite interstitielle

Proposition E

Une lithiase urinaire

Question 70 - Question à réponses multiples

Les signes électrocardiographiques d'hyperkaliémie sont :

Proposition A

raccourcissement de l'espace QT

Proposition B

bloc auriculo-ventriculaire

Proposition C

allongement du QRS

Proposition D

ondes T pointues

Proposition E

augmentation de l'onde U

Question 71 - Question à réponses multiples

Parmi ces termes, lequel ou lesquels désigne(nt) la suspension de toute activité motrice et de langage que l'on peut observer à la suite d'un choc psychologique ?

Proposition A

Bradypsychie

Proposition B

Stupeur

Proposition C

Négativisme

Proposition D

Amimie

Proposition E

Mutisme

Question 72 - Question à réponses multiples

Quel(s) est(sont) le(s) symptôme(s) positif(s) de la schizophrénie ?

Proposition A

L'émoussement émotionnel

Proposition B

Le délire de persécution

Proposition C

L'alogie

Proposition D

Les hallucinations

Proposition E

Les barrages

Question 73 - Question à réponses multiples

Dans le trouble anxiété généralisée, l'anxiété est associée à :

Proposition A

des troubles du sommeil

Proposition B

la tension musculaire

Proposition C

la psychasthénie

Proposition D

l'agitation

Proposition E

un pessimisme

Question 74 - Question à réponses multiples

La phobie sociale comprend :

Proposition A

une absence de conscience du caractère morbide des troubles

Proposition B

un sentiment d'infériorité

Proposition C

un évitement des situations redoutées

Proposition D

la peur d'être seul(e)

Proposition E

une peur d'être observé(e) par autrui

Question 75 - Question à réponses multiples

Le lithium est :

Proposition A

utilisé sous forme de sels

Proposition B

un antidépresseur

Proposition C

un antiépileptique

Proposition D

un thymorégulateur

Proposition E

un métal

Question 76 - Question à réponses multiples

La phobie scolaire chez l'enfant et l'adolescent :

Proposition A

Est associée à de mauvais résultats scolaires

Proposition B

Evolve vers une phobie sociale dans 65 % des cas

Proposition C

Comporte le plus souvent une érythrophobie

Proposition D

Concerne 3 à 5% des 12 à 19 ans

Proposition E

Entraîne un risque majeur de déscolarisation

Question 77 - Question à réponses multiples

Quelle(s) stratégie(s) thérapeutique(s) à préconiser en première intention face à un état de stress post-traumatique constitué chez l'adulte ?

Proposition A

Hydroxyzine

Proposition B

Benzodiazépine

Proposition C

Débriefing

Proposition D

Psychothérapie

Proposition E

Inhibiteur de la recapture de la sérotonine

Question 78 - Question à réponses multiples

Parmi les propositions possibles quelle(s) est (sont) la(les) cause(s) possible(s) d'hypertension artérielle pulmonaire ?

Proposition A

prise de benfluorex

Proposition B

insuffisance cardiaque gauche

Proposition C

infection VIH

Proposition D

origine génétique

Proposition E

sclérodermie systémique

Question 79 - Question à réponses multiples

Un patient de 72 ans est hospitalisé pour un premier œdème aigu pulmonaire. Parmi les examens suivants, quel(s) est (sont) celui (ceux) pouvant être utile(s) pour préciser l'étiologie de son insuffisance cardiaque gauche ?

Proposition A

échocardiographie

Proposition B

cathétérisme droit

Proposition C

dosage du BNP

Proposition D

coronarographie

Proposition E

épreuve d'effort avec mesure de la consommation d'oxygène

Question 80 - Question à réponses multiples

Concernant l'insuffisance cardiaque, quelle est (quelles sont) la (les) proposition(s) exacte(s) ?

Proposition A

l'insuffisance cardiaque à fraction d'éjection préservée est plus fréquente chez le sujet jeune

Proposition B

une hospitalisation pour une insuffisance cardiaque aiguë est un facteur de gravité

Proposition C

la mort subite est un mode fréquent de décès

Proposition D

environ un patient sur 5 décède 5 ans après le diagnostic

Proposition E

la prévalence de l'insuffisance cardiaque augmente avec l'âge

Question 81 - Question à réponses multiples

Une patiente âgée de 65 ans consulte son médecin traitant car elle est de plus en plus essoufflée à l'effort. Quel(s) est (sont) le (les) examen(s) pouvant être demandé(s) en première intention pour le diagnostic d'insuffisance cardiaque ?

Proposition A

une échocardiographie transthoracique

Proposition B

un cathétérisme droit

Proposition C

une IRM cardiaque

Proposition D

une épreuve d'effort

Proposition E

un dosage du BNP

Question 82 - Question à réponses multiples

Parmi les propositions suivantes, laquelle ou lesquelles est (sont) caractéristique(s) de l'origine veineuse d'un ulcère de jambe ?

Proposition A

localisation à l'avant-pied

Proposition B

localisation malléolaire

Proposition C

présence d'une couronne phlébectasique de l'arche plantaire

Proposition D

exposition tendineuse

Proposition E

caractère nécrotique

Question 83 - Question à réponses multiples

Quelle(s) est(sont) parmi les propositions suivantes celle(s) qui évoque(nt) le caractère secondaire d'un phénomène de Raynaud ?

Proposition A

respect des pouces

Proposition B

absence de rémission estivale

Proposition C

sexe féminin

Proposition D

début après 40 ans

Proposition E

négativité de la manœuvre d'Allen

Question 84 - Question à réponses multiples

Quelle(s) thérapeutique(s) est(sont) indiquée(s) pour une insuffisance veineuse chronique au stade d'ulcère malléolaire et secondaire à une maladie variqueuse ?

Proposition A

soins locaux

Proposition B

vasodilatateur

Proposition C

chirurgie des varices (stripping +/- crossectomie)

Proposition D

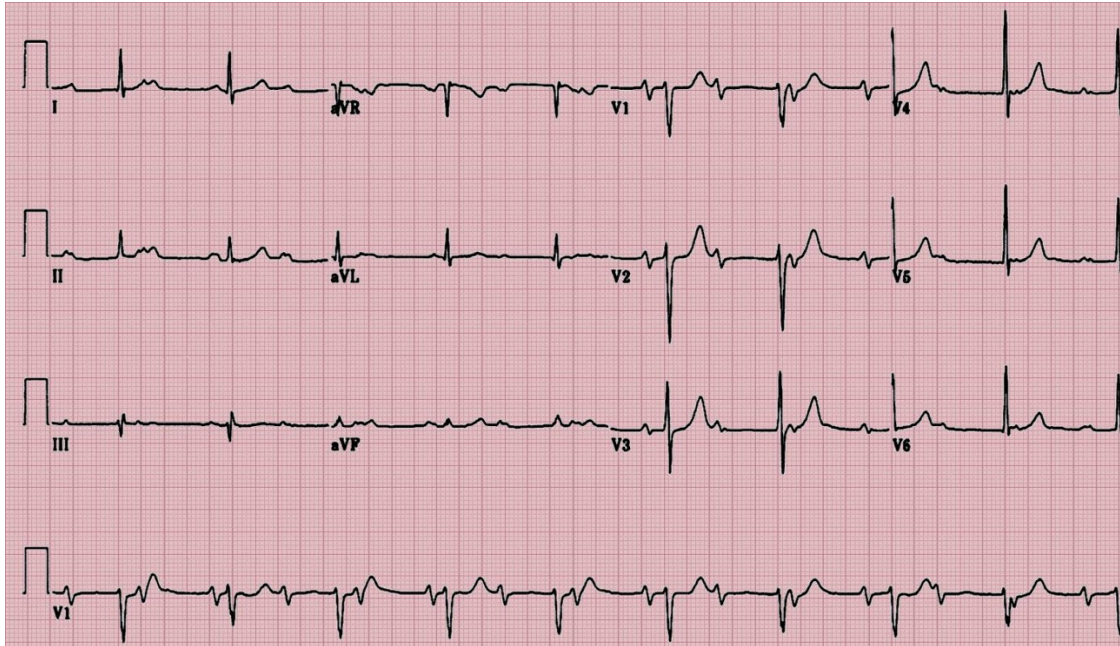
anticoagulant

Proposition E

compression élastique classe III

Question 85 - Question à réponses multiples

Concernant l'interprétation de cet électrocardiogramme, parmi les propositions suivantes laquelle (lesquelles) est (sont) exacte(s) ?



Proposition A

bloc atrio-ventriculaire du second degré

Proposition B

dysfonction sinusale

Proposition C

flutter atrial à conduction 2 pour 1 aux ventricules

Proposition D

dissociation atrio-ventriculaire

Proposition E

bloc atrio-ventriculaire du troisième degré

Question 86 - Question à réponses multiples

Un patient de 70 ans se présente aux urgences pour des palpitations évoluant depuis une semaine. Il est dyspnéique à la montée d'un étage. L'électrocardiogramme montre une fibrillation atriale à QRS fins avec une cadence ventriculaire à 130 par minute. La pression artérielle est à 140/90 mm Hg, la saturation (SpO2) est à 92 %. Le reste de l'examen clinique est normal. La radiographie thoracique est normale. Ionogramme sanguin, urée et créatininémie sont normaux.

Parmi les propositions thérapeutiques immédiates suivantes, laquelle (lesquelles) est (sont) exacte(s) ?

Proposition A

furosémide par voie veineuse

Proposition B

cardioversion électrique le jour même

Proposition C

amiodarone par voie veineuse

Proposition D

digitoxine par voie veineuse

Proposition E

héparine non fractionnée par voie veineuse

Question 87 - Question à réponses multiples

Une patiente de 66 ans se présente en consultation car sa mère était atteinte d'une dégénérescence maculaire liée à l'âge. Elle souhaite savoir quel(s) symptôme(s) évocateur(s) de cette maladie doi(ven)t l'amener à consulter en urgence. Que pouvez-vous lui répondre ?

Proposition A

Phosphènes

Proposition B

Hémianopsie bitemporale

Proposition C

Métamorphopsies

Proposition D

Scotome central

Proposition E

Myodesopsies

Question 88 - Question à réponses multiples

Quelle(s) amétropie(s) parmi les suivantes peu(ven)t entraîner une diplopie monoculaire ?

Proposition A

Astigmatisme inverse

Proposition B

Presbytie

Proposition C

Myopie

Proposition D

Hypermétropie

Proposition E

Astigmatisme irrégulier

Question 89 - Question à réponses multiples

Une patiente de 74 ans vous est adressée pour une éventuelle chirurgie de la cataracte.

Quel(s) peu(ven)t être le(s) signe(s) fonctionnel(s) lié(s) au développement d'une cataracte ?

Proposition A

Photophobie

Proposition B

Myodesopsies

Proposition C

Baisse d'acuité visuelle prédominant de loin

Proposition D

Scotome central

Proposition E

Phosphènes

Question 90 - Question à réponses multiples

Devant une rougeur oculaire survenant en quelques jours, en l'absence de traumatisme oculaire, quels sont les éléments qui pourraient orienter vers une uvéite antérieure aiguë chez un patient de 30 ans ?

Proposition A

Antécédents oculaires identiques, résolutifs sous traitement local par corticoïdes.

Proposition B

Antécédents de diabète dans la famille.

Proposition C

Antécédents d'aphtose bipolaire.

Proposition D

Antécédents de lombalgies.

Proposition E

Antécédents de parotidite.

Question 91 - Question à réponses multiples

Concernant le glaucome primitif à angle ouvert (GPAO), quelle(s) est(sont) la(les) proposition(s) exacte(s) ?

Proposition A

L'incidence du GPAO augmente avec l'âge

Proposition B

Le GPAO est une neuropathie chronique progressive

Proposition C

Le traitement du GPAO est chirurgical en première intention

Proposition D

La baisse d'acuité visuelle est précoce dès les premiers signes d'atteinte du champ visuel

Proposition E

La pression intra oculaire normale est définie comme inférieure à 25 mm Hg

Question 92 - Question à réponses multiples

Un patient se présente aux urgences suite à une rixe il y a deux heures. Il se plaint de douleurs à l'œil droit, et décrit une baisse d'acuité visuelle. Quelles seraient les lésions oculaires à redouter dans ce contexte ?

Proposition A

Sub-luxation ou luxation du cristallin.

Proposition B

Hypertonie oculaire par recul de l'angle-iridocornéen.

Proposition C

Déhiscence ou décollement de la rétine.

Proposition D

Ophtalmoplégie internucléaire.

Proposition E

Plaie cornéenne

Question 93 - Question à réponses multiples

Une hypergammaglobulinémie polyclonale est (une ou plusieurs réponses exactes) :

Proposition A

un marqueur du syndrome inflammatoire

Proposition B

fréquente au cours de la sarcoïdose

Proposition C

fréquente au cours du lupus érythémateux systémique

Proposition D

fréquente au cours du myélome multiple

Proposition E

fréquente au cours du syndrome de Gougerot-Sjögren

Question 94 - Question à réponses multiples

L'hydroxychloroquine est (une ou plusieurs réponses exactes) :

Proposition A

un traitement de fond du lupus érythémateux systémique

Proposition B

un traitement des poussées articulaires du lupus érythémateux systémique

Proposition C

indiquée dans des polyarthrites rhumatoïdes débutantes peu intenses

Proposition D

contre indiquée en cas de rétinopathie

Proposition E

contre indiquée pendant la grossesse

Question 95 - Question à réponses multiples

Le(s) marqueur(s) biologique(s) observé(s) au cours du syndrome d'activation macrophagique est (sont) :

Proposition A

hypofibrinogénémie

Proposition B

hyperleucocytose

Proposition C

hyperferritinémie

Proposition D

hypertriglycéridémie

Proposition E

thrombopénie

Question 96 - Question à réponses multiples

On peut observer une augmentation du taux sanguin des éosinophiles dans la (les) situation(s) suivante(s):

Proposition A

insuffisance surrénalienne

Proposition B

paludisme

Proposition C

vascularite systémique

Proposition D

ascaridiose

Proposition E

maladie de Hodgkin

Question 97 - Question à réponses multiples

Parmi les infections suivantes, indiquez celle(s) due(s) à *Staphylococcus aureus* ?

Proposition A

Pneumopathie

Proposition B

Spondylodiscite

Proposition C

Infection sur cathéter

Proposition D

Erysipèle

Proposition E

Choc toxinique

Question 98 - Question à réponses multiples

Quel(s) est(sont) le(s) symptôme(s) rencontré(s) au cours de la coqueluche ?

Proposition A

Fièvre

Proposition B

Quintes de toux émétisantes

Proposition C

Toux durant plusieurs semaines

Proposition D

Toux syncopale

Proposition E

Hémoptysie

Question 99 - Question à réponses multiples

Parmi les virus suivants, le(s)quel(s) peuvent induire des infections virales congénitales ?

Proposition A

virus de la varicelle et du zona (VZV)

Proposition B

virus de la rubéole

Proposition C

papillomavirus

Proposition D

virus de l'herpes simplex (HSV)

Proposition E

cytomégalovirus (CMV)

Question 100 - Question à réponses multiples

Une femme enceinte (11 semaines d'aménorrhée), récemment immigrée, a été pendant plusieurs heures en contact avec un petit garçon qui a développé le lendemain une éruption fébrile évoquant une rubéole. Cette femme consulte immédiatement son médecin traitant.

Elle n'a pas de notion d'une vaccination antérieure. La sérologie rubéole pratiquée le jour même est positive (présence d'IgG) selon les normes validées du laboratoire. Que peut-on en conclure concernant le risque de rubéole congénitale liée à l'exposition décrite (indiquez la ou les réponse(s) juste(s)) ?

Proposition A

la patiente présente les signes biologiques d'une primo-infection rubéolique

Proposition B

une sérologie rubéolique sur un deuxième sérum de la patiente est nécessaire avant toute interprétation

Proposition C

un dosage des IgM rubéoliques sur le même sérum de la patiente est nécessaire avant toute interprétation

Proposition D

la patiente est protégée contre l'infection rubéolique

Proposition E

il est utile de faire d'autres examens à la suite de l'exposition actuelle

Question 101 - Question à réponses multiples

Quelle(s) est(sont) la(les) proposition(s) juste(s) concernant la conduite à tenir en cas d'accident d'exposition au sang par piqûre avec une aiguille ?

Proposition A

Nettoyer la plaie à l'eau courante

Proposition B

Utilisation de solution hydro-alcoolique

Proposition C

Faire saigner la plaie

Proposition D

Consultation auprès d'un médecin référent pour discuter la mise en place d'un traitement antirétroviral dans le mois qui suit

Proposition E

Désinfection au dakin

Question 102 - Question à réponses multiples

Devant une adénopathie axillaire, unilatérale, fistulisée, évoluant depuis trois semaines chez une femme de 55 ans, quelle(s) cause(s) parmi les suivantes vous paraî(ssen)t compatible(s) avec ce diagnostic ?

Proposition A

Tuberculose

Proposition B

Cancer du sein

Proposition C

Maladie des griffes du chat

Proposition D

Primo infection à Toxoplasma gondii

Proposition E

Syphilis

Question 103 - Question à réponses multiples

Quel(s) est(sont) le(les) mécanisme(s) intervenant au cours du syndrome mononucléosique ?

Proposition A

Prolifération des cellules macrophagiques présentatrices d'antigène

Proposition B

Activation des lymphocytes T

Proposition C

Activation de la réponse immunitaire lymphocytaire en réponse à un agent infectieux en général viral

Proposition D

Prolifération monoclonale d'une lignée lymphocytaire

Proposition E

Prolifération des polynucléaires neutrophiles

Question 104 - Question à réponses multiples

Quelle(s) est (sont), parmi la ou les proposition(s) suivante(s) concernant le tabagisme, celle(s) qui est(sont) erronée(s) ?

Proposition A

on considère que le tabac tue 70 000 à 80 000 personnes par an en France

Proposition B

le tabac au cours de la grossesse augmente le risque de faible poids de naissance

Proposition C

le test de Fagerström évalue la dépendance pharmacologique à la nicotine

Proposition D

le conseil minimal comporte 5 questions

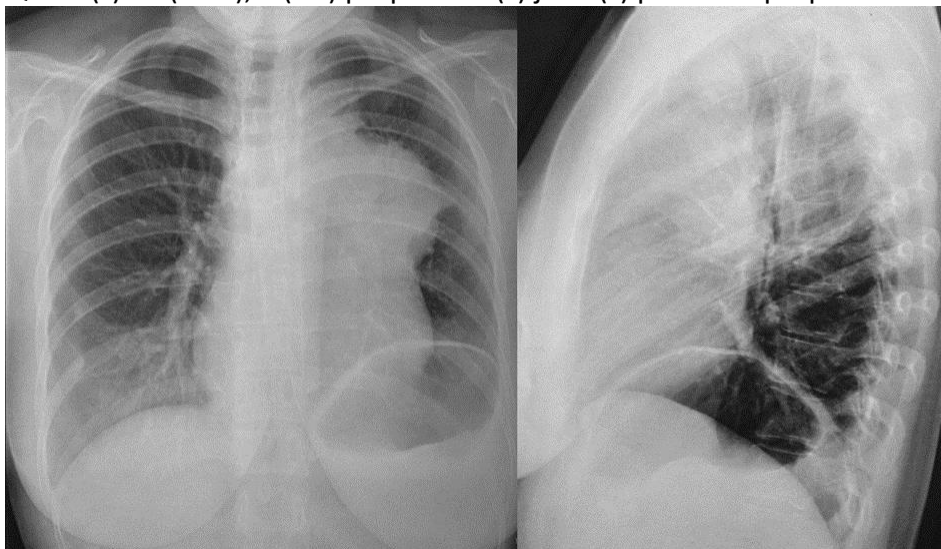
Proposition E

le tabagisme passif est un facteur de risque dans les morts subites du nourrisson

Question 105 - Question à réponses multiples

Une jeune femme de 28 ans, non fumeuse, a fait l'objet d'une radiographie de thorax dans le cadre du bilan d'une altération de l'état général associée à une dyspnée et une dysphonie.

Quelle(s) est(sont), la(les) proposition(s) juste(s) parmi les propositions suivantes ?



Proposition A

comblement de la fenêtre aorto-pulmonaire

Proposition B

masse médiastinale antérieure

Proposition C

atélectasie lobaire inférieure gauche

Proposition D

probable paralysie phrénique

Proposition E

probable paralysie récurrentielle

Question 106 - Question à réponses multiples

Quelles sont les réponses justes concernant cette exploration fonctionnelle respiratoire ?

	Meilleur Test avant BD			Meilleur Test après BD			Dif. Pré	Dif. Pré%
	Norme	Mes.	%Norme	Mes.	%Norme			
CV(L)	4,79	5,42	113	5,73	120	0,31	6	
VT(L)	---	1,49	---	1,36	---	-0,13	-9	
VRI(L)	---	1,78	---	2,46	---	0,68	38	
VRE(L)	---	2,15	---	1,92	---	-0,24	-11	
CI(L)	---	3,27	---	3,82	---	0,55	17	
VEMs/CVF(%)	79	58	73	63	80	5	9	
VEMs/CV(%)	79	56	72	61	78	5	8	
CVF(L)	4,60	5,30	115	5,57	121	0,27	5	
VEMs(L)	3,72	3,05	82	3,50	94	0,44	14	

Proposition A

trouble ventilatoire obstructif complètement réversible

Proposition B

trouble ventilatoire obstructif significativement réversible

Proposition C

trouble ventilatoire restrictif

Proposition D

rapport VEMS/CVF post broncho-dilatation à 63

Proposition E

rapport VEMS/CVF pré-bronchodilatation à 73

Question 107 - Question à réponses multiples

Au cours de la sarcoïdose, l'analyse histologique des adénopathies hilaires montre classiquement des granulomes épithélioïdes et giganto-cellulaires. Parmi les affections suivantes la(es)quelle(s) peut(vent) montrer un aspect similaire ?

Proposition A

silicose

Proposition B

lymphome

Proposition C

asthme

Proposition D

sclérodermie

Proposition E

déficit immunitaire commun variable

Question 108 - Question à réponses multiples

Vous réalisez des gaz du sang en air ambiant à un homme de 68 ans qui se présente aux urgences pour majoration de sa dyspnée. Les résultats sont les suivants :

PaO₂ : 58 mmHg, PaCO₂ : 64 mmHg, pH : 7,35, HCO₃⁻ : 35,3 mmol/L.

Quel(s) est(sont) le (les) mécanisme(s) de l'hypoxémie ?

Proposition A

shunt intra-cardiaque

Proposition B

shunt intra-hépatique

Proposition C

effet shunt

Proposition D

hypoventilation alvéolaire

Proposition E

trouble de diffusion alvéolo-capillaire

Question 109 - Question à réponses multiples

Concernant la coupe de scanner ci-dessous, quelle(s) est (sont) la (les) affirmation(s) exacte(s) ?



Proposition A

vous évoquez le diagnostic de tumeur germinale

Proposition B

il existe une masse sous-carénaire

Proposition C

il existe une masse dans le médiastin moyen

Proposition D

vous évoquez le diagnostic de tumeur neurogène

Proposition E

vous demandez en première intention une ponction trans-pariétale à l'aiguille pour obtenir

un diagnostic de certitude

Question 110 - Question à réponses multiples

Parmi les personnes suivantes, laquelle(lesquelles) peut(peuvent) être un(des) destinataire(s) direct(s) de la cause du décès pour un patient ?

Proposition A

Ses ayants droit, sauf refus exprimé par le patient avant sa mort

Proposition B

L'avocat désigné par les ayants droits du patient

Proposition C

Le médecin traitant du patient

Proposition D

Le médecin mandaté par la compagnie d'assurance décès

Proposition E

Le notaire du patient

Question 111 - Question à réponses multiples

Quelle(s) est(sont) la(les) circonstance(s) qui doit(doivent) conduire le médecin à cocher la case obstacle médico-légal sur un certificat de décès :

Proposition A

Mort subite de l'adulte jeune

Proposition B

Mort naturelle attendue à l'hôpital

Proposition C

Suicide par pendaison

Proposition D

Accident de la voie publique

Proposition E

Mort subite de l'enfant

Question 112 - Question à réponses multiples

Concernant les échanges d'informations médicales, quelle(s) est(sont) la(les) réponse(s) exacte(s) ?

Proposition A

Le partage d'informations médicales entre professionnels de santé est limité aux informations concernant le diagnostic

Proposition B

La transmission d'informations médicales entre médecins peut conduire à des poursuites pour non-respect du secret médical

Proposition C

Les médecins doivent s'assurer du respect du secret professionnel par leurs collaborateurs non médecins : secrétaires et infirmiers

Proposition D

Un médecin ne peut délivrer des informations médicales concernant un patient qu'à un autre professionnel de santé

Proposition E

Des médecins traitants peuvent s'échanger des informations concernant un patient qu'ils

soignent en commun sauf si ce dernier s'y oppose

Question 113 - Question à réponses multiples

Parmi les propositions suivantes, laquelle (ou lesquelles) relève(nt) des missions de la Haute Autorité de Santé (HAS) ?

Proposition A

La certification des établissements de santé

Proposition B

L'élaboration de recommandations pour la pratique clinique

Proposition C

Recueillir et suivre les événements indésirables des médicaments et des produits de santé

Proposition D

Donner l'autorisation pour la mise en place d'un essai thérapeutique randomisé de phase III

Proposition E

La gestion des indicateurs pour l'amélioration de la qualité et de la sécurité des soins (IPAQSS)

Question 114 - Question à réponses multiples

Parmi les personnes suivantes, laquelle (lesquelles) peut (peuvent) être investigateur(s) dans une étude de recherche clinique ?

Proposition A

Un interne en médecine dans le cadre de sa thèse

Proposition B

Un médecin de santé publique

Proposition C

Un médecin généraliste

Proposition D

Un pharmacien

Proposition E

Une sage-femme dans le cadre de son mémoire de fin d'études

Question 115 - Question à réponses multiples

A propos du programme national d'indicateurs pour l'amélioration de la qualité et de la sécurité des soins (IPAQSS), parmi les propositions suivantes, laquelle (ou lesquelles) est (sont) exacte(s) ?

Proposition A

Les indicateurs recueillis par les établissements dans le cadre de ce programme sont confidentiels

Proposition B

L'un des indicateurs recueillis porte sur la tenue du dossier du patient

Proposition C

Il repose sur des indicateurs qui sont renseignés par les établissements

Proposition D

Il inclut le tableau de bord des infections nosocomiales

Proposition E

Il est géré par la Haute Autorité de Santé (HAS)

Question 116 - Question à réponses multiples

Parmi les mesures suivantes, laquelle ou lesquelles constituent une mesure de prévention secondaire en cancérologie ?

Proposition A

Réaliser une mammographie régulièrement, à partir de 50 ans

Proposition B

Proposer la vaccination contre l'hépatite B chez tous les enfants

Proposition C

Proposer une recherche de sang dans les selles régulièrement, à partir de l'âge de 50 ans

Proposition D

Réaliser régulièrement un frottis cervico-vaginal

Proposition E

Promouvoir le sevrage tabagique

Question 117 - Question à réponses multiples

Parmi les champs de responsabilité suivants, lequel (ou lesquels) est (sont) couvert(s) par les Agences Régionales de Santé (ARS) ?

Proposition A

La protection maternelle et infantile

Proposition B

L'autorisation d'exercice des praticiens libéraux

Proposition C

Les actions de prévention menées dans la région

Proposition D

L'organisation de l'offre de soins en fonction des besoins de la population

Proposition E

La sécurité sanitaire à l'échelon régional

Question 118 - Question à réponses multiples

Vérapamil (Isoptine®) et diltiazem (Bitildiem®) :

Proposition A

sont inotropes indifférents

Proposition B

peuvent provoquer un oedème des membres inférieurs

Proposition C

ont pour effet digestif habituel la diarrhée

Proposition D

sont des freinateurs du noeud atrial

Proposition E

sont des freinateurs au niveau du noeud atrio-ventriculaire

Question 119 - Question à réponses multiples

Les anticoagulants anti Xa directs :

Proposition A

ne s'accumulent pas en cas d'insuffisance rénale

Proposition B

nécessitent la réalisation régulière d'un dosage de l'activité anti Xa

Proposition C

sont indiqués chez les porteurs de prothèses valvulaires mécaniques en FA

Proposition D

ont un effet anticoagulant significatif à partir d'environ 12 h après la prise

Proposition E

ont moins d'interactions médicamenteuses que les AVK

Question 120 - Question à réponses multiples

Les diurétiques thiazidiques :

Proposition A

Peuvent provoquer une gynécomastie

Proposition B

Peuvent augmenter l'uricémie

Proposition C

Peuvent être utilisés dans l'insuffisance cardiaque

Proposition D

Peuvent diminuer la calcémie

Proposition E

Ont un effet brutal et rapide sur la diurèse